



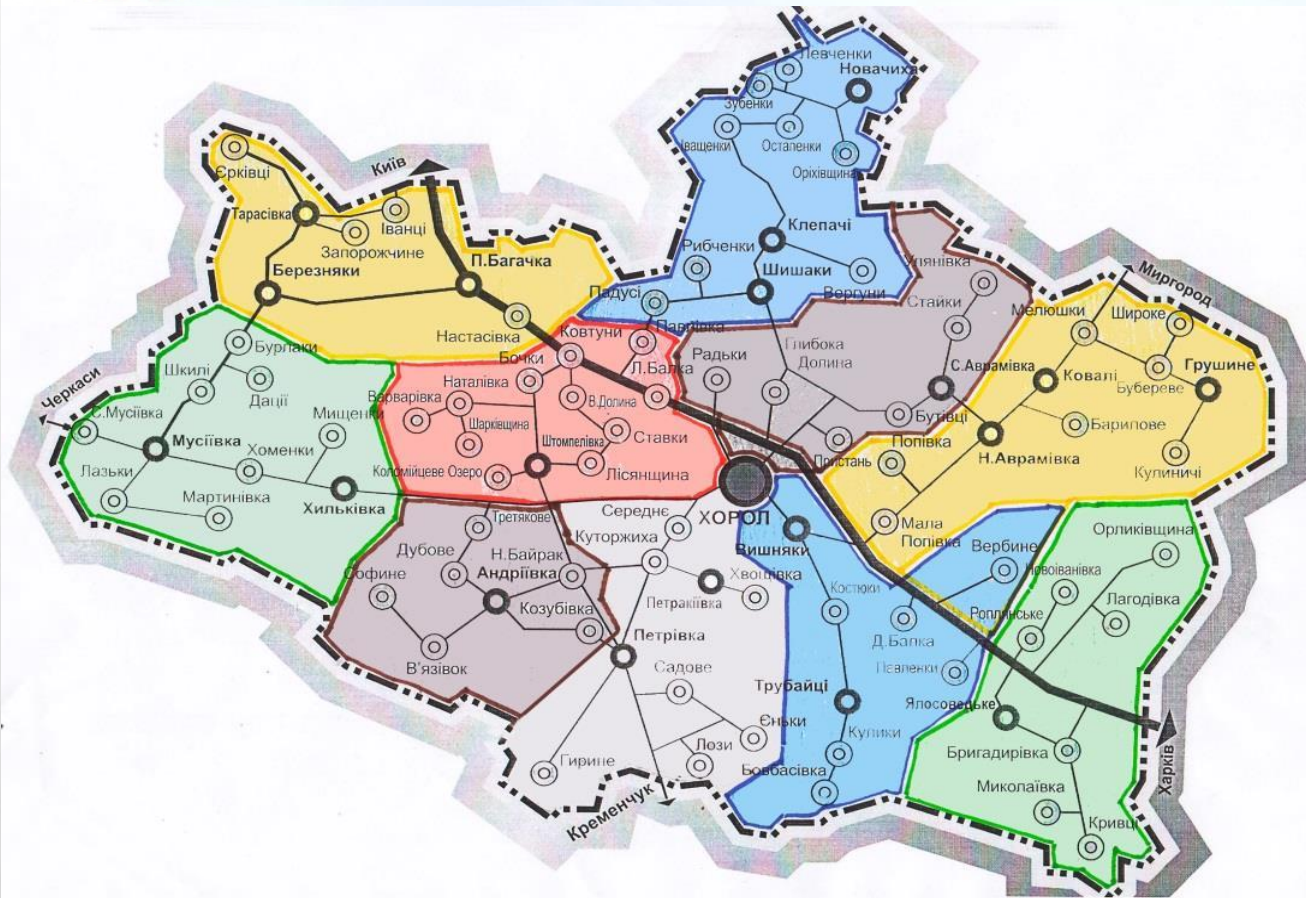
ІНВЕСТИЦІЙНИЙ ПАСПОРТ

ХОРОЛЬСЬКОЇ МІСЬКОЇ ТЕРИТОРІАЛЬНОЇ ГРОМАДИ



ХОРОЛЬСЬКА МІСЬКА ТЕРИТОРІАЛЬНА ГРОМАДА

ЗАГАЛЬНА ІНФОРМАЦІЯ



Чисельність населення,
тис. осіб

31,622



Площа громади, кв.
км.

106,2



Кількість
населених пунктів

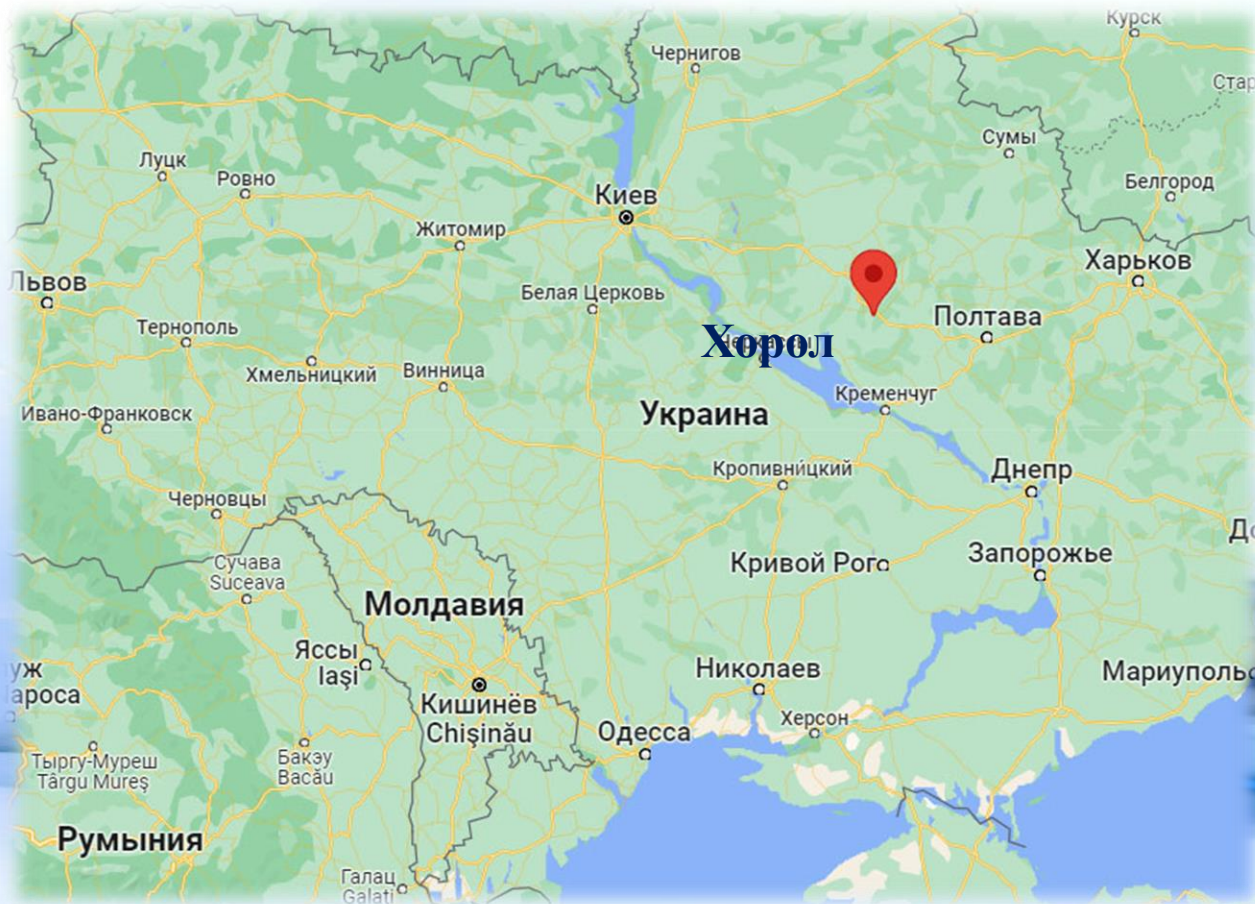
93



АДМІНІСТРАТИВНИЙ ЦЕНТР
ХОРОЛ

ХОРОЛЬСЬКА МІСЬКА ТЕРИТОРІАЛЬНА ГРОМАДА, 2023 РІК

ЗАГАЛЬНА ІНФОРМАЦІЯ



Відстань від Хоролу:

Київ	250 км/ 2 год 49 хв
Полтава	107 км/ 1 год 15 хв
Харків	244 км/ 2 год 57 хв
Лубни	49,3 км/ 41 хв
Миргород	40,5 км/ 42 хв
Черкаси	152 км/ 2 год 26 хв
Кременчук	91,5 км/ 1 год 38 хв
Дніпро	240 км/ 3 год 15 хв
Кропивницький	228 км/ 3 год 55 хв



ФАКТОРИ ІНВЕСТИЦІЙНОЇ
ПРИВАБЛИВОСТІ

ПРИРОДНІ РЕСУРСИ

ХОРОЛЬСЬКА МІСЬКА ТЕРИТОРІАЛЬНА ГРОМАДА, 2023 РІК

ХОРОЛЬСЬКА МІСЬКА ТЕРИТОРІАЛЬНА ГРОМАДА

ПРИРОДНІ РЕСУРСИ ХОРОЛЬШИНИ



Рослинний та тваринний світ досить різноманітний, окремі види яких занесені до Червоної книги. Флора представлена чагарниками, дубом, сосною, ясенем, кленом, берестом; фауна - дикими кабанами, зайцями сірими, лисицями. В громаді зареєстровано 18 заказників і заповідних урочищ, 5 пам'яток природи місцевого значення.

Кар'єр, с. Вишняки

Грунти переважно чорноземи, місцями глеюваті, піщані. Поверхня частково гориста, частково рівнинна, різко виражений степовий характер. На території громади є корисні копалини: пісок, глина, торф, мінеральна вода. На території громади також розміщені багаті запаси мергелю і діабазу, кварцових пісків і гіпсу, а також будівельні піски і суглинки, які використовуються для виробництва цегли.



Дуби, Хорольський ботанічний сад

ХОРОЛЬСЬКА МІСЬКА ТЕРИТОРІАЛЬНА ГРОМАДА



Територією громади протікає 15 річок протяжністю понад 10 км, загальна довжина яких становить 263 км. Найбільші річки – Хорол (протяжністю по громаді 40 км), Рудка (протяжністю 22 км), Сула (протяжністю – 20 км), Єньківка (16 км). Місто Хорол безпосередньо розташоване на річці Рудка, що через 4 км впадає в річку Хорол. Річка Хорол є перлиною Полтавщини.

Існує 76 ставків, 3 водосховища, 180 артезіанських свердловин (загальний водозабір 2,6 млн. куб. м.). Загальна площа водного дзеркала: ставків – 524,8 га, річок – 197 га. Експертні запаси підземних вод становлять 176,4 млн. куб. м., з них – випробуваних і затверджених - 41,8 млн. куб. м.

с. Глибока Долина, ставок



ВОДНІ РЕСУРСИ

ХОРОЛЬСЬКА МІСЬКА ТЕРИТОРІАЛЬНА ГРОМАДА, 2023 РІК

**ФАКТОРИ ІНВЕСТИЦІЙНОЇ
ПРИВАБЛИВОСТІ**



ГЕОЛОКАЦІЯ

ХОРОЛЬСЬКА МІСЬКА ТЕРИТОРІАЛЬНА ГРОМАДА, 2023 РІК



ПОЛТАВЩИНА



ХОРОЛЬСЬКА МІСЬКА ТЕРИТОРІАЛЬНА ГРОМАДА

Хорольська міська територіальна громада Лубенського району Полтавської області розташована у південно-західній частині Полтавської області. Лежить у межах Полтавської рівнини. Площа громади становить 3,7% від території Полтавської області.

Хорольська міська територіальна громада Лубенського району Полтавської області утворена відповідно до Постанови Верховної Ради України «Про утворення та ліквідацію районів» від 17 липня 2020 року №807-ІХ. До складу Хорольської громади увійшли 3 сільських громади і 10 сільських рад, 1 адміністративний центр. З січня 2021 року територія Хорольської громади, згідно з адміністративно-територіальним устроєм України, входить до складу Лубенського району Полтавської області. Склад громади налічує 10 старостинських округів: Андріївський, Вишневий, Вишняківський, Клепачівський, Мусіївський, Новоаврамівський, Покровськобагачанський, Староаврамівський, Штомпелівський, Ялосовецький (92 села) та 1 місто – адміністративний центр Хорол.

ХОРОЛЬСЬКА МІСЬКА ТЕРИТОРІАЛЬНА ГРОМАДА, 2023 РІК

**ФАКТОРИ ІНВЕСТИЦІЙНОЇ
ПРИВАБЛИВОСТІ**



ІНФРАСТРУКТУРА ДЛЯ БІЗНЕСУ

ХОРОЛЬСЬКА МІСЬКА ТЕРИТОРІАЛЬНА ГРОМАДА, 2023 РІК

ТРАНСПОРТНА ІНФРАСТРУКТУРА



В місті Хорол розташована проміжна залізнична станція на ділянці залізничного маршруту «Ромодан-Кременчук» (відстань до Кременчука – 87 км, до Ромодану - 27 км).

На території адміністративного центру громади проходить європейський транспортний маршрут міжнародного значення М03 «Київ-Харків-Довжанський» та найдовший європейський автошлях Е40 «Франція – Казахстан». Загальна протяжність автомобільних доріг по Хорольській громаді складає 310 км.



ХОРОЛЬСЬКА МІСЬКА ТЕРИТОРІАЛЬНА ГРОМАДА, 2023 РІК



БАНКІВСЬКІ УСТАНОВИ



Хорольська поштова дільниця відноситься до Полтавської дирекції АТ «Укрпошти». На території громади розташовані 19 сільських поштових відділень, які працюють в режимі «виїзних», і одне міське відділення. Крім того, доставку поштових відправлень здійснюють відділення «Нової пошти» (3 відділення), «DELIVERY», «Ін Тайм».

СФЕРА ДОСТАВКИ

В місті Хорол досить розвинуте банківське обслуговування як юридичних, так і фізичних осіб:

1. Відділення ПАТ «Державний ощадний банк України»;
2. Відділення АТ «Райффайзен банк «Аваль»;
3. Відділення ПАТ КБ «Приватбанк»;
4. Відділення АТ «Полтавабанк»;
5. Відділення АТ «Креді Агрокіль банк».



Малюнок Владислава ТРЕТЯКА



**ФАКТОРИ ІНВЕСТИЦІЙНОЇ
ПРИВАБЛИВОСТІ**

Культурна спадщина

ХОРОЛЬСЬКА МІСЬКА ТЕРИТОРІАЛЬНА ГРОМАДА, 2023 РІК



ПЕТРО-ПАВЛІСЬКИЙ ХРАМ



Петро-Павлівська церква у місті Хоролі, трьох престольна в ім'я Святих Апостолів Петра і Павла, в ім'я Пресвятої Богородиці в ім'я благовірного Олександра Невського була побудована в 1747 році. Як і більшість хорольських храмів того часу, церква була дерев'яна, тому в середині XIX століття вже потребував свого відновлення.

У 1885 на місці дерев'яної Петро-Павлівської церкви була збудована кам'яна, холодна церква в одному зв'язку із такою ж дзвіницею. Центральний престол у ім'я святих апостолів Петра і Павла, а два інших – ліворуч і праворуч – в ім'я Пресвятої Богородиці та святого благовірного князя Олександра Невського.

При церкві діяла церковно-приходська школа та церковна бібліотека. Першим священиком тут був Афанасій Затворницький, який мав на той час платню 156 карбованців, а старостою церкви – Захар Пархоменко. Церковним хором управляв Григорій Нікольський. До Петропавлівської церкви належав Петропавлівський ставок, що був однією із водойм у руслі річки Лагодінка. Під час штучного голодомору 30-х років XX сторіччя в Україні, Петро-Павлівський храм тодішня влада використовувала, як склад під зерно. Відтоді й почалася його поступова руйнація і повне знищення. У 1996 році розпочалася відбудова нового храму, яку розпочав Отець Василь Симулик. Але на одні пожертви мирян церкву відбудовувати було важко. Лише з 2000 року ця справа зрушила з місця. В 2008 двері храму Святих Апостолів Петра і Павла відчинилися для вірян



ХОРОЛЬСЬКА МІСЬКА ТЕРИТОРІАЛЬНА ГРОМАДА, 2023 РІК

ЗУБАНІВСЬКА КРИНИЦЯ



Більше сотні років Zubanivska Krinitsia була для хорольчан святиною, цілительницею, символом щедрості, чистоти і духовності. Модест Димський, пишучи про Хорол, згадував про чудові властивості цієї криниці: «Є у нас Zubanivska krinitsia. – п'єш - не нап'єшся!... Старі люди кажуть, що воду з неї рядчики возили колись аж до Херсону вельможному Потьомкіну, як він воював з Турком. Є свідчення і про те, що воду з цієї криниці систематично возили в Полтаву генерал - губернатору.

Міському голові Леонаду Павловичу (1950-1955pp) чи можливо кому з його оточення прийшла в голову думка – подати цілющу воду з Криниці в кожен будинок міста. Почалося будівництво водогону. Але спочатку потрібно було «приборкати» джерело. Декілька днів йшла невтомна боротьба. Нарешті вдалося здолати природну силу, і джерельна вода слухняно потекла по трубах. Але вона вже перестала бути цілющою (в металевих трубах завжди тече мертва вода). З часом виявилося, що потужностей Zubanivського джерела на все місто не вистачає. Вирішили поряд пробити свердловину і домішувати артезіанську воду до джерельної. Але вода із свердловини виявилася солоною. І багато років жителі міста пили підсолену воду. Шукали колодязі із смачною живою водою. Знайшли чудові джерела в селі Кутуржисі, біля хутора Редчине. Звідтіля і до сьогодні возять питну воду в Хорол, а також купують привозну воду в магазинах. На сьогоднішній день міський водогін збудовано в іншому місці, а Zubanivska krinitsia після невдалої реставрації не існує.



САДИБА КОТЛЯРЕВСЬКИХ



В с. Вишняки вціліла одна з небагатьох панських садиб на Полтавщині – **садиба Котляревських**. Садибу збудував у 1805 році полковник та корабельний інженер Родіон Пламенець, за яким Катерина II закріпила землю у Вишняках. За припущеннями, проект садиби розробив архітектор Микола Львов.

Будинок влаштували на схилі, що спускається до річки Хорол. Він вийшов двоповерховим, у стилі класицизму, і був обсаджений парком і фруктовим садом. Композиційний центр будівлі — овальна зала, завершена куполом зі шпилем. Над головним входом — різьблений балкон-тераса з балюстрадами, що спирається на масивні кам'яні стовпи. З іншого боку — вже менший квадратний балкон.

Родіон Пламенець був одружений на Надії Оболонській, чий козацький рід володів землями у Вишняках до нього. Після смерті полковника дружина успадкувала садибу, яку потім передала своєму племіннику Олександру Оболонському, бо власних дітей не мала.



В 1845 році в садибі Котляревських приймали в гостях поета Тараса Шевченка.

Наприкінці XIX століття маєток перейшов у володіння Котляревських. З XX століття і до сьогодні у будівлі розташований інтернат для літніх людей. Садиба має статус пам'ятки архітектури національного значення.

Садиба Котляревських з'єднана підземним ходом із розташованою навпроти Троїцькою церквою.



Троїцька церква – православна церква у селі Вишняки Лубенського району Полтавської області, збудована в 1794 -1799 роках. Розпочав будівництво храму Радіон Степанович Паламанець, власник Вишняківського маєтку. Завершила будівництво Надія Дем'янівна Паламанець.



Церква — мурована однобанна споруда, зведена у стилі ампір. Вона має три входи, перед якими розміщені невеликі майданчики — паперті. Центральна частина завершується восьмигранним світловим барабаном і перекрита гранчастими склепіннями.

Торцеві стіни споруди завершуються трикутними фронтонами. Барабан перекритий напівсферою, де на восьмигранному, прикрашеному ліпними розфарбованими гірляндами цоколі встановлений гранчастий шпиль з хрестом.

Під вівтарною частиною церкви знаходилася усипальня родини Половців. У 1936-му церкву закрили. Діяльність Троїцької церкви відновили у 1941 році, а у 1947-му її капітально відремонтували. У 1962-му церкву знову закрили. Спочатку в будівлі розмістили склад, а пізніше — шкільний спортивний зал та спортзал місцевої мотобольної команди, хоча наступного року взяли під охорону держави як пам'ятку архітектури.

У 1986–1990 споруду відреставрували і передали релігійній громаді.



ТРОЇЦЬКА ЦЕРКВА

ХОРОЛЬСЬКА МІСЬКА ТЕРИТОРІАЛЬНА ГРОМАДА, 2023 РІК



ХОРОЛЬСЬКА ЯМА



«Хорольська яма» (Дулаг №160) — нацистський табір для військовополонених Червоної Армії у місті Хорол, що існував з 20 вересня 1941 по 15 вересня 1943.

У шести з відомих братських могил покоїться прах від 91,5 до 100 тис. радянських громадян — чоловіків і жінок, комуністів і безпартійних, уродженців різних міст і сіл СРСР. Як свідчать документи і спогади в'язнів, полонені прибували до «Хорольської ями» з Золотоноші і Оржиці, Пирятина і Лубен, Чорнух, Сенчі і Лохвиці, Миргорода. А також біженці, росіяни, українці та євреї за національністю. До табору на кінець вересня 1941 року було загнано понад 60 тисяч чоловік. Серед в'язнів була також група жінок-військовополонених. На початку жовтня 1941 року пересильний табір був переповнений настільки, що німецьке командування наказало перевести частину полонених до інших міст.

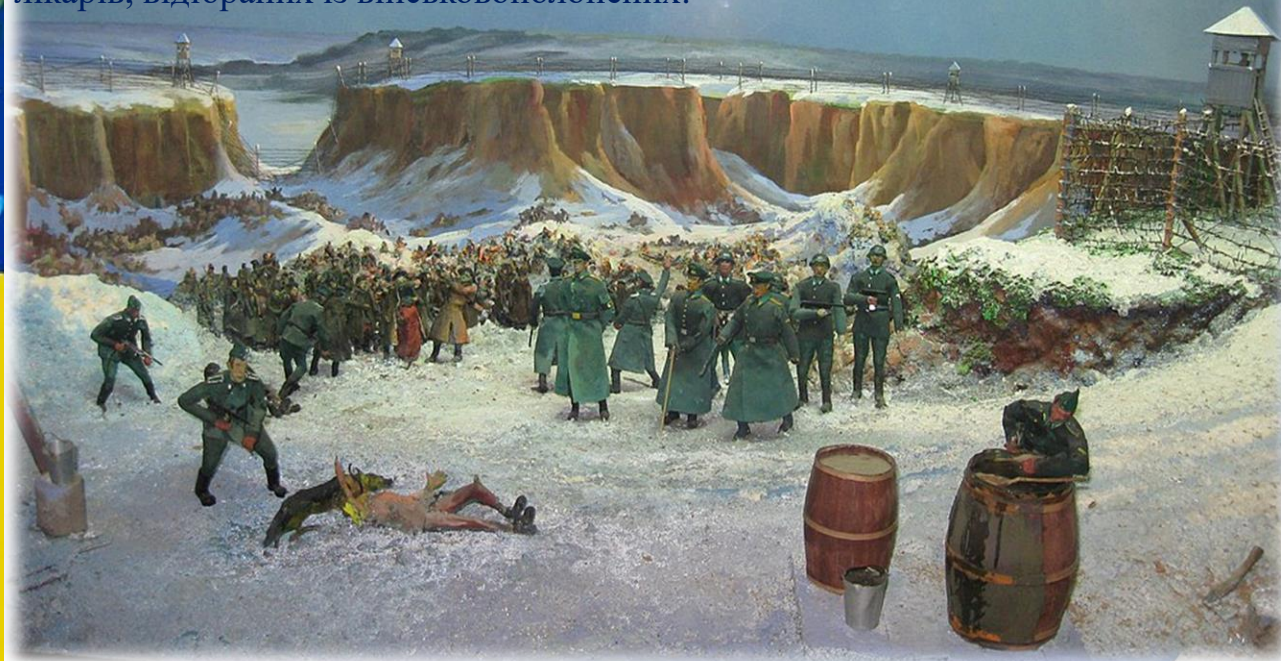


ХОРОЛЬСЬКА МІСЬКА ТЕРИТОРІАЛЬНА ГРОМАДА, 2023 РІК



ХОРОЛЬСЬКА ЯМА

Сам табір являв собою яму-кар'єр довжиною 135 метрів, шириною до 90, а глибиною до 7 метрів, обнесену колючим дротом і обладнану сторожовими вишками. Огородженою у кілька рядів колючого дроту була і вся територія цегельного заводу. На території табору також розміщувався так званий «лазарет». Розміщався він у будинку місцевого невеличкого Народного дому. Також у приміщенні школи був облаштований шпиталь. Двір навколо шпиталю був обнесений колючим дротом. У шпиталі працювало 25-27 лікарів, відібраних із військовополонених.



ХОРОЛЬСЬКА МІСЬКА ТЕРИТОРІАЛЬНА ГРОМАДА, 2023 РІК



ГОЛОКОСТ



У ХОРОЛІ

Фото з розстрілу євреїв



Одним із найжахливіших напрямків гітлерівського терору в роки Другої світової війни визначався расистською теорією нацистів. Винищення "неповноцінних" народів та етнічних груп стало основною лінією політики Гітлерівської Німеччини на Сході Європи. За роки Другої світової війни нацисти знищили близько 6 мільйонів євреїв, з них півтора мільйона дітей. Це була спроба знищити цілий народ, де б не перебували його представники. Саме тому геноцид єврейського народу в роки війни отримав назву – Голокост. У жовтні 1941 року, у різних містах Полтавщини, почалося системне знищення єврейського населення окупованих територій. Не оминули ці страшні події і Хорольщину. Першими заходами окупаційної адміністрації нацистів на Хорольщині були створення особливих умов, спрямованих на ізоляцію євреїв від іншого цивільного населення, відокремлення їх у всіх сферах життя.

Зокрема, в акті злодіянь нацистських загарбників в роки окупації, складеного жителями міста Хорол від 03 жовтня 1943 року, згадується епізод розстрілу євреїв:

"В роки окупації у жовтні 1941 року нацистський комендант Бренеке видав наказ, в якому пропонував усьому єврейському населенню міста Хорол явитися на базарну площу. У цьому ж наказі говорилося, щоб євреї узяли цінні речі, теплий одяг і продуктів на два дні, оскільки їх відправлятимуть в Лубни, де нададуть роботу. 460 чоловік зібралися на площі. Тут були люди похилого віку, старі, жінки і діти.

Під конвоем їх відправили по Лубенському шосе. Коли підійшли до яру за межею міста, гітлерівці наказали звернути з дороги. Люди зрозуміли, що над ними чинитимуть розправу. Вони кинули речі, благали про пощаду. Багато хто кидався бігти в різні боки. Тоді офіцер подав команду. Роздалися черги з кулеметів і автоматів. Це стріляли із засідки гітлерівці. Дітей відвели усіх убик і, помазавши під носом, отруїли".

Голокост на Хорольщині мав ті ж самі жакливі та нелюдські риси, що і на інших територіях окупованих нацистським режимом. Ні вік, ні стать не ставали перешкодою на шляху звірств нацистської Німеччини відносно єврейського народу.

З фондів Хорольського районного краєзнавчого музею

Якщо хтось має будь-яку інформацію, пов'язану зі згаданою трагедією, просимо зв'язатися: daneliss17@gmail.com або info@rememberus.org



Встановлено за підтримки
Громадської Організації
RememberUs.org, Boston, USA.

Встановлено на прохання
ГО «Ініціатива Хорольщини»



ІНІЦІАТИВА
ХОРОЛЬЩИНИ



ХОРОЛЬСЬКА МІСЬКА ТЕРИТОРІАЛЬНА ГРОМАДА, 2023 РІК



ПОШТОВА КІННА СТАНЦІЯ



В місті Хорол Олександром Родзянком, головою земської управи в ХІХ ст. побудована поштова кінна станція і відома хорольчанам як «стара пошта». Будинок поштової станції, якому більше 200 років, розташований на вулиці 8-го Березня (бувшому Поштовому провулку). Він є унікальною пам'яткою України. Це найстаріша будівля у Хоролі, що чекає своїх дослідників та реставраторів.



ХОРОЛЬСЬКА МІСЬКА ТЕРИТОРІАЛЬНА ГРОМАДА, 2023 РІК



ТУРИСТИЧНІ МАГНІТИ



ХОРОЛЬСЬКА МІСЬКА ТЕРИТОРІАЛЬНА ГРОМАДА, 2023 РІК



БАРВИ ХОРОЛЬЩИНИ

Щорічно на оксамитовому березі річки Голубихи в козацькому селі Вишняки Вишняківського старостату проводиться фестиваль народної творчості «Барви Хорольщини». Майстрині із старостинських округів гостинно шанують гостей і учасників пишними і смачними варениками. Проводиться виставка-продаж предметів ручної роботи.



ХОРОЛЬСЬКА МІСЬКА ТЕРИТОРІАЛЬНА ГРОМАДА, 2023 РІК



ФЕСТИВАЛЬ «ЗОРЕПАДИ ЧУМАЦЬКОГО ШЛЯХУ»



У селі Березняки Покровськобогачанського старостату, на лоні природи в урочищі річки Грибиха, щорічно проводиться молодіжний благодійний фестиваль «Зорепади Чумацького шляху». Культурно-масовий захід приурочено до свята любителів цілющого продукту бджільництва «Смугасті чарівниці».



ХОРОЛЬСЬКА МІСЬКА ТЕРИТОРІАЛЬНА ГРОМАДА, 2023 РІК



ЕТНОФЕСТИВАЛЬ «ПІД ДІДОВИМИ ЛИПАМИ»



В селі Козубівка Андріївського старостату щорічно проводиться етнофестиваль «Під дідовими липами». Відвідувачів дивують цікавими виступами, самобутніми ремеслами, унікальною атмосферою та смачною кухнею. Старовинні рушники і предмети побуту у фотозонах, раритетні предмети, одяг, який носили майже століття тому на людях, ремесла, про які вже й забули.



ХОРОЛЬСЬКА МІСЬКА ТЕРИТОРІАЛЬНА ГРОМАДА, 2023 РІК



ГОТЕЛЬНО-РЕСТОРАННИЙ КОМПЛЕКС

Через територію адміністративного центру Хорольської громади проходить європейський транспортний маршрут міжнародного значення М03 «Київ-Харків-Довжанський», що сприяє розвитку мережі готельно-ресторанного бізнесу.



Кафе «У сестер», с. Лобкова Балка



Мотель «Замок», с. Лобкова Балка



Ресторан «Капуста», с. Ковтуни



Готель-ресторан «Каспій Преміум»,
с. Лобкова Балка



Кафе-готель «Наталка
Полтавка», с. Лобкова Балка



Корчма «Старий Млин»

ХОРОЛЬСЬКА МІСЬКА ТЕРИТОРІАЛЬНА ГРОМАДА, 2023 РІК



ЕТНОГРАФІЧНИЙ МУЗЕЙ «ДРЕВО»



Приватний музей «Етнографічна збірка «Древо» - це унікальне зібрання строжитностей, більше 1500 експонатів стародавнього українського одягу, побутових речей: посуд, інвентар, церковні речі, ікони, які залишилися з церков Хорольщини, що були зруйновані на початку ХХ століття (зокрема дзвін, що лишився після руйнування церкви в с. Андріївка), старовинних фото, картин художників-примітивістів. Постійна експозиція музею побувала у Лубнах, Полтаві, Яремчі – наївний живопис місцевих художників примітивістів і твори сакрального живопису. У воєнний час стіни музею стали прихистком для ВПО.

МУЗЕЙ-САДИБА ЗЕЛЕНОГО ТУРИЗМУ «ОМЕЛЬКОВА ХАТА»



Садиба зеленого туризму «Омелькова хата», яка розташована неподалік музею «Древо» в с. Козубівка. Тут можна зробити фотосесію в українському стилі, спробувати смачні страви Хорольського повіту, взяти участь в мастер-класах етно-майстрині Нелі Рожко, дослідниці полтавського фольклору, яка переїхала з міста в село, з метою зберегти культурні артефакти та нематеріальну спадщину рідних односельчан. Садиба також є прихистком ВПО.



ХОРОЛЬСЬКА МІСЬКА ТЕРИТОРІАЛЬНА ГРОМАДА, 2023 РІК



МОТОБОЛЬНИЙ КЛУБ «НИВА»



На початку 1962 року Хорольський автомотоклуб ДТСААФ одержав мотоцикли і перші мотоболісти почали тренування. На початку листопада 1965 року відбулася перша товариська гра хорольської мотобольної команди «Супутник» м. Хорол із спортсменами м. Кременчука.

В 1972 році мотобольна команда «Супутник» перейшла з-під підпорядкування ДТСААФ м. Хорол до колгоспу «Ленінський шлях» (с. Вишняки Хорольського району) та дістала назву «Нива». Тренував команду граючий тренер Григорій Федотович Базела.

З 1991 року «Нива» грає в першості УРСР і закінчує сезон 25 серпня чемпіоном незалежної України у м. Шахтарську Донецької області. В цьому ж році командою була подана заявка на вступ до Федерації мотоболу України.



Здобутки Мотобольного клубу «Нива» - неодноразовий чемпіон України з мотоболу та володар Кубка України з мотоциклетного спорту.

Змагання з мотоболу проходять на місцевому мототреку в с. Вишняки.



ХОРОЛЬСЬКА МІСЬКА ТЕРИТОРІАЛЬНА ГРОМАДА, 2023 РІК

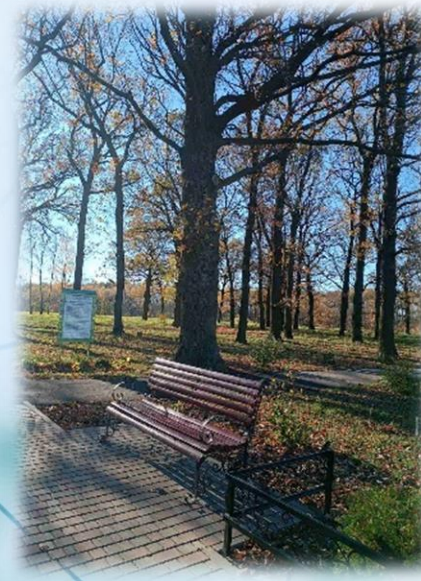


БОТАНІЧНИЙ САД



ХОРОЛЬСЬКИЙ БОТАНІЧНИЙ САД — природоохоронна територія загальнодержавного значення в Україні. Розташований у південно-західній частині міста Хорол. Ботанічний сад створений згідно з Указом Президента України № 1041 від 11 грудня 2009 року.

Загальна площа становить 18 гектарів. Відкриття Хорольського ботанічного саду відбулось восени 2013 року. До складу території ботанічного саду входить дубовий гай та улоговина, що розташовується навколо каскаду ставків. Ботанічний сад створено на погорбованій місцевості, що являє собою великий яр. По його днищу пролягає водоток водозбору річки Хорол. Організаційна структура саду включає науковий відділ дендрології та еколого-освітньої діяльності, науковий сектор акліматизації плодових, ягідних, лікарських та нових культур. На території природоохоронного об'єкту представлено понад 100 видів різних дерев та кущів. Зростають дуби, вік яких перевищує сто років.



ХОРОЛЬСЬКА МІСЬКА ТЕРИТОРІАЛЬНА ГРОМАДА, 2023 РІК

БОТАНІЧНИЙ САД



Трав'яний покрив добре розвинений, в ньому переважає різнотрав'я. Дерев на ділянках зростають поодинокі та групами. Представлені такі види, як чистець лісовий та ластовень лікарський. Зростають дзвоники ріпакоподібні, ранник вузлуватий, куцоніжка лісова і стародуб прусський.

На узліссі представлені види: астрагала солодколистого, в'язіль барвистий, горлянка женеvська, вероніка дібровна, звіробій звичайний.

Передбачено поповнення колекцій ботанічного саду хвойними та листяними деревами і створення зони Юрського періоду та експозиції субтропічних плодових культур. В саду створена окрема ділянка для вирощування інжиру кримського, азилини трилопатевої, зизифуса справжнього, хурми віргінської. Проводяться дослідження для інтродукції південних, субтропічних плодових культур відкритого ґрунту, які мають корисні властивості. Досліджуються актинідія китайська, азиміна трилопатева, інжир, хурма віргінська, унабі.



ХОРОЛЬСЬКА МІСЬКА ТЕРИТОРІАЛЬНА ГРОМАДА, 2023 РІК



ФАКТОРИ ІНВЕСТИЦІЙНОЇ ПРИВАБЛИВОСТІ



ЛЮДСЬКИЙ КАПІТАЛ ТА СОЦІАЛЬНА ІНФРАСТРУКТУРА

ХОРОЛЬСЬКА МІСЬКА ТЕРИТОРІАЛЬНА ГРОМАДА, 2023 РІК



ХОРОЛЬСЬКА МІСЬКА ТЕРИТОРІАЛЬНА ГРОМАДА

ТРУДОВІ РЕСУРСИ



Трудові ресурси Хорольської міської територіальної громади – це частина населення Полтавської області, яка має необхідні для трудової діяльності освітній, професійно-кваліфікаційні рівні, фізичний розвиток і стан здоров'я.



ПРАЦЕЗДАТНЕ НАСЕЛЕННЯ

63%



БЕЗРОБІТНІ

10%



ПЕНСІОНЕРИ

21%



ІНВАЛІДИ

6%



На території Хорольської громади спостерігається значний притік ВПО (станом на 01.01.2023 року налічується 4 844 осіб з відповідним статусом).

ХОРОЛЬСЬКА МІСЬКА ТЕРИТОРІАЛЬНА ГРОМАДА, 2023 РІК



ХОРОЛЬСЬКА МІСЬКА ТЕРИТОРІАЛЬНА ГРОМАДА

МЕРЕЖА ЗАКЛАДІВ ОСВІТИ



ЗАКЛАДИ СЕРЕДНЬОЇ ОСВІТИ

20 та 3 філії



ЗАКЛАДИ ДОШКІЛЬНОЇ ОСВІТИ

22



ЗАКЛАДИ ПОЗАШКІЛЬНОЇ ОСВІТИ

2



ХОРОЛЬСЬКА МІСЬКА ТЕРИТОРІАЛЬНА ГРОМАДА, 2023 РІК



ХОРОЛЬСЬКА МІСЬКА ТЕРИТОРІАЛЬНА ГРОМАДА ПІДГОТОВКА ФАХІВЦІВ



Відокремлений структурний підрозділ «Хорольський агропромисловий фаховий коледж» – найбільший структурний підрозділ сільськогосподарського напрямку *Полтавської державного аграрного університету*, який був заснований у 1930 році як технікум механізації сільського господарства.



Щороку ВСП Хорольський АФК ПДАУ проводиться набір слухачів за наступними 6 спеціальностями:

Спеціальність 208 «Агроінженерія»;

Спеціальність 201 «Агрономія»;

Спеціальність 141 «Електроенергетика, електротехніка та електромеханіка»;

Спеціальність 073 «Менеджмент»;

Спеціальність 076 «Підприємництво, торгівля та біржова діяльність»;

Спеціальність 192 «Будівництво та цивільна інженерія».

37800, Полтавська область, Лубенський район, м. Хорол, вул. Небесної Сотні, 73

ХОРОЛЬСЬКА МІСЬКА ТЕРИТОРІАЛЬНА ГРОМАДА, 2023 РІК



ХОРОЛЬСЬКА МІСЬКА ТЕРИТОРІАЛЬНА ГРОМАДА ПІДГОТОВКА ФАХІВЦІВ



Хорольський міжрегіональний центр професійної перепідготовки звільнених у запас військовослужбовців Міністерства освіти і науки України, історія якого бере початок з далекого 1950 року, коли у виділених міською радою трьох житлових будинках було організовано школу механізації сільського господарства з підготовки механізаторських кадрів для сіл Полтавщини.

У Центрі функціонують два напрямки підготовки: громадське харчування та сфера обслуговування, сільське господарство та автомобільний транспорт. Навчання ведеться за 8 напрямками:

Кухар, кондитер;
Траторист-машиніст сільськогосподарського виробництва категорії «А1», «А2», «В1». Слюсар з ремонту сільськогосподарських машин та устаткування. Водій автотранспортних засобів категорії «С»;
Кухар, майстер ресторанного обслуговування;
Слюсар з ремонту колісних транспортних засобів. Водій автотранспортних засобів категорії «С»;
Траторист-машиніст сільськогосподарського виробництва категорії «А1», «А2». Водій автотранспортних засобів категорії «С».



37800, Полтавська область, Лубенський район, м. Хорол, вул. Небесної Сотні,
38/1



ХОРОЛЬСЬКА МІСЬКА ТЕРИТОРІАЛЬНА ГРОМАДА

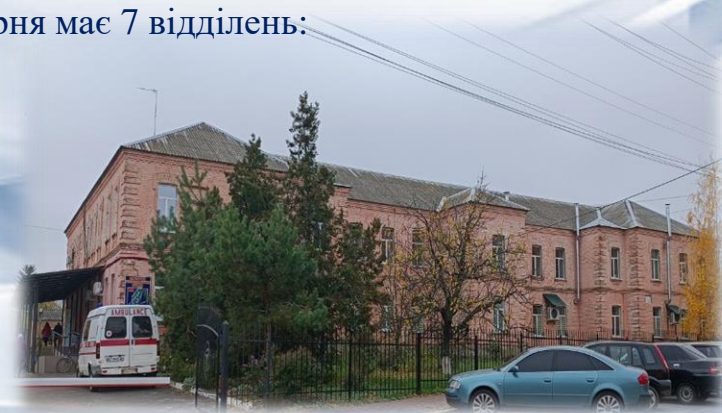
ЗАКЛАДИ ОХОРОНИ ЗДОРОВ'Я



Комунальне некомерційне підприємство «Хорольський центр первинної медико-санітарної допомоги» Хорольської міської ради Лубенського району Полтавської області здійснює свою діяльність на території Хорольської територіальної громади та складається з 10 амбулаторій загальної практики – сімейної медицини та 31 фельдшерсько-акушерського пункту в місті Хорол. Первинну медико-санітарну допомогу населенню громади надають 16 лікарів загальної практики – сімейної медицини.

Послуги вторинного рівня медицини мешканці громади отримують у *Комунальному некомерційному підприємстві «Хорольська міська лікарня» Хорольської міської ради Лубенського району Полтавської області* та її поліклінічному відділенні. Хорольська міська лікарня має 7 відділень:

- Терапевтичне відділення (для дорослих)
- Хірургічне відділення (для дорослих)
- Травматологічне відділення (для дорослих)
- Пологове відділення (для вагітних і породіль)
- Неврологічне відділення (для дорослих)
- Дитяче відділення (соматичні)
- Інфекційне відділення (для дорослих)



ХОРОЛЬСЬКА МІСЬКА ТЕРИТОРІАЛЬНА ГРОМАДА, 2023 РІК

ХОРОЛЬСЬКА МІСЬКА ТЕРИТОРІАЛЬНА ГРОМАДА



ФАКТОРИ ІНВЕСТИЦІЙНОЇ
ПРИВАБЛИВОСТІ

ЛОКАЛЬНИЙ БІЗНЕС

ХОРОЛЬСЬКА МІСЬКА ТЕРИТОРІАЛЬНА ГРОМАДА, 2023 РІК



ХОРОЛЬСЬКА МІСЬКА ТЕРИТОРІАЛЬНА ГРОМАДА



Хорольський завод дитячих продуктів харчування — єдине підприємство-виробник дитячого і спеціального харчування в Україні, що спеціалізується на виробництві продукції, у першу чергу для малюків від перших днів життя.



37800, Полтавська область, Лубенський район, м. Хорол, вул. Молодіжна, 17

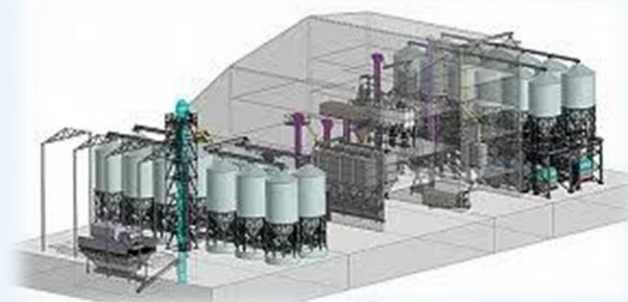
ХОРОЛЬСЬКА МІСЬКА ТЕРИТОРІАЛЬНА ГРОМАДА, 2023 РІК



ХОРОЛЬСЬКА МІСЬКА ТЕРИТОРІАЛЬНА ГРОМАДА



Приватне акціонерне товариство «Хорольський механічний завод» - підприємство, одне із провідних в Україні, яке спеціалізується на випуску машин і обладнання для харчової промисловості. Більше 80 років досвіду у виробництві машин для очищення зерна, для приготування комбікорму, для борошномельного та круп'яного виробництва, транспортного, аспіраційного і самоплинного обладнання.



ХОРОЛЬСЬКИЙ МЕХАНІЧНИЙ ЗАВОД

тел.: +380 (5362) 322-04
E-mail: office@mehzavod.com.ua
mehzavod.com.ua

вул. Небесної Сотні, 106
м. Хорол,
Полтавська обл., 37800



ХОРОЛЬСЬКА МІСЬКА ТЕРИТОРІАЛЬНА ГРОМАДА, 2023 РІК



ХОРОЛЬСЬКА МІСЬКА ТЕРИТОРІАЛЬНА ГРОМАДА АГРАРНИЙ БІЗНЕС



Основна галузь виробництва в Хорольській міській територіальній громаді – сільське господарство, в якому зайнято 121 сільськогосподарських підприємств.

В структурі сільського господарства провідне місце (81%) займає рослинництва. Перевага надається вирощуванню зернових та технічних культур.

У тваринництві виробництво продукції забезпечують галузі молочного скотарства, свинарства.

На території громади також представлене вирощування і реалізація світської птиці (курей), вівчарство і бджільництво.

ХОРОЛЬСЬКА МІСЬКА ТЕРИТОРІАЛЬНА ГРОМАДА, 2023 РІК

ХОРОЛЬСЬКА МІСЬКА ТЕРИТОРІАЛЬНА ГРОМАДА



Бюджетоутворюючими платниками у Хорольській міській територіальній громаді є **сільськогосподарські підприємства**: Товариство з обмеженою відповідальністю «Астарта Прихоролля» (с. Староаврамівка), СВК «Андріївський» (с. Андріївка), СВК «Перемога» (с. Клепачі), СВК «Мусіївське» (с. Мусіївка), ДП ДГ «Імені 9 Січня» Інституту свинарства і агропромислового виробництва НААНУ (с. Ялосовецьке), ТОВ «ОРІОН МОЛОКО» (с. Штомпелівка); **промислові приватні підприємства**: ПрАТ «Хорольський механічний завод», ТОВ «Хорольський завод дитячих продуктів харчування», ПП «Хорольська механізована пекарня», ТОВ «Фірма «Жадана», ТОВ «СПІРИТУС ВИШНЯКИ» (колишній МПД ДП «УКРСПІРТ» «Вишняківський спиртовий завод»). На території громади розташовані складські приміщення Хорольської діляниці Кононівського елеватора, приватна олійниця «Балківська».



ХОРОЛЬСЬКА МІСЬКА ТЕРИТОРІАЛЬНА ГРОМАДА, 2023 РІК



ПП «ХОРОЛЬСЬКА МЕХАНІЧНА ПЕКАРНЯ»

м. Хорол, вул. 8 Березня, 47



На сьогоднішній день підприємство входить до числа кращих товаровиробників не тільки громади, але й всієї Полтавщини. З теплом людських рук на пекарні випікається апетитна здоба із житнього і пшеничного борошна: хліб різних видів, булочки, пампушки, батони, паляниці, перепічки, плетінки, коржі, завиванці, кулеб'яки, сайки, калачі, ріжки, рулети, ватрушки, пироги та шикарні короваї – всього асортимент продукції складається із більше 75 найменувань.

ТОВ «ФІРМА «ЖАДАНА»

Підприємство – родзинка Хорольщини, яка спеціалізується на виробництві кондитерських виробів – халва, грильяж, печиво. Хорольська халва відома як на території області, так і по всій Україні.



м. Хорол, вул. Небесної Сотні, 15



ХОРОЛЬСЬКА МІСЬКА ТЕРИТОРІАЛЬНА ГРОМАДА, 2023 РІК



ХОРОЛЬСЬКА МІСЬКА ТЕРИТОРІАЛЬНА ГРОМАДА



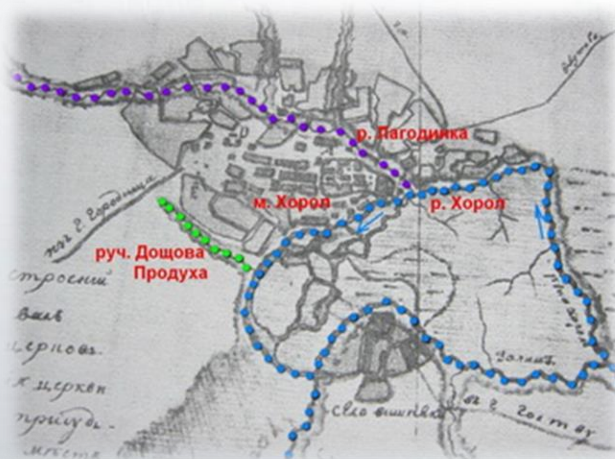
ФАКТОРИ ІНВЕСТИЦІЙНОЇ
ПРИВАБЛИВОСТІ
СТРАТЕГІЧНІ ДОКУМЕНТИ

ХОРОЛЬСЬКА МІСЬКА ТЕРИТОРІАЛЬНА ГРОМАДА, 2023 РІК



ХОРОЛЬСЬКА МІСЬКА ТЕРИТОРІАЛЬНА ГРОМАДА

ГЕНЕРАЛЬНИЙ ПЛАН



У вересні 2023 році у Хорольській міській територіальній громаді розпочалася робота над внесенням змін в генеральний план м. Хорол Лубенського району Полтавської області з розділами «Стратегічна екологічна оцінка», «План зонування території та ІТЗ ЦО», «План червоних ліній магістральних вулиць» за кошти місцевого бюджету з метою приведення містобудівної

документації у відповідність до чинного законодавства. Генеральними планами в громаді забезпечено 30 населених пунктів з 93 існуючих.



ХОРОЛЬСЬКА МІСЬКА ТЕРИТОРІАЛЬНА ГРОМАДА, 2023 РІК



ХОРОЛЬСЬКА МІСЬКА ТЕРИТОРІАЛЬНА ГРОМАДА

СТРАТЕГІЯ РОЗВИТКУ ГРОМАДИ



Хорольська міська рада
Лубенського району Полтавської області

СТРАТЕГІЯ
розвитку Хорольської міської
територіальної громади
на 2023-2027 роки



Хорол 2023 рік

СТРАТЕГІЯ РОЗВИТКУ ХОРОЛЬСЬКОЇ МІСЬКОЇ ТЕРИТОРІАЛЬНОЇ ГРОМАДИ ЛУБЕНСЬКОГО РАЙОНУ ПОЛТАВСЬКОЇ ОБЛАСТІ – це довготермінова програма в Хорольській міській територіальній громаді, що містить комплекс цілей її розвитку та окреслює напрямки і пріоритети діяльності, а також алокацію фінансових засобів, які необхідні для досягнення визначених цілей протягом 2023-2027 років, яка затверджена рішенням Хорольської міської ради Лубенського району Полтавської області «Про затвердження Стратегії розвитку Хорольської міської територіальної громади на 2023-2027 роки» від 20 жовтня 2023 року №2228.

ХОРОЛЬСЬКА МІСЬКА ТЕРИТОРІАЛЬНА ГРОМАДА, 2023 РІК



ХОРОЛЬСЬКА МІСЬКА ТЕРИТОРІАЛЬНА ГРОМАДА

ІНВЕСТИЦІЙНІ ПРОПОЗИЦІЇ



ХОРОЛЬСЬКА МІСЬКА ТЕРИТОРІАЛЬНА ГРОМАДА, 2023 РІК

ЗЕМЕЛЬНА ДІЛЯНКА



Орієнтовна площа – 10,0000 га

Землі промисловості

Власність: комунальна

Кадастровий номер відсутній

Відстань до меж:

- електропостачання – 20 метрів

- водопостачання – відсутнє

- газопостачання – 20 метрів

Відстань до автодороги – 100 метрів

Оренда



Земельна ділянка розташована в с. Кутуржиха Лубенського району Полтавської області

ХОРОЛЬСЬКА МІСЬКА ТЕРИТОРІАЛЬНА ГРОМАДА, 2023 РІК

ЗЕМЕЛЬНА ДІЛЯНКА



Орієнтовна площа – 26,6815 га
Землі сільськогосподарського
призначення, землі запасу
Кадастровий номер
5324881900:00:018:0001

Відстань до меж:

- електропостачання – 800 метрів
- водопостачання – 2 км
- газопостачання – 2 км

Відстань до автодороги – 2 км
Оренда



Земельна ділянка розташована за межами населеного пункту с. Вергуни Лубенського району
Полтавської області

ХОРОЛЬСЬКА МІСЬКА ТЕРИТОРІАЛЬНА ГРОМАДА, 2023 РІК

ЗЕМЕЛЬНА ДІЛЯНКА



Орієнтовна площа – 2,0000 га
Землі не сільськогосподарського
призначення

Власність: комунальна

Кадастровий номер відсутній

Відстань до меж:

- електропостачання – 200 метрів
- водопостачання – 100 метрів
- газопостачання – 300 метрів

Відстань до автодороги – 2 км

Оренда



Номер	5324884400:00:008:0091
Категорія	Землі сільськогосподарського призначення
Власність	Приватна власність

Земельна ділянка розташована в межах населеного пункту м. Хорол Лубенського району
Полтавської області

ХОРОЛЬСЬКА МІСЬКА ТЕРИТОРІАЛЬНА ГРОМАДА, 2023 РІК

ЗЕМЕЛЬНА ДІЛЯНКА



Орієнтовна площа – 2,0000 га
Землі промисловості
Власність: комунальна
Кадастровий номер відсутній

Відстань до меж:

- електропостачання – 200 метрів
- водопостачання – 150 метрів
- газопостачання – 200 метрів

Відстань до автодороги – 50 метрів

Оренда



Земельна ділянка розташована в межах населеного пункту м. Хорол Лубенського району
Полтавської області

ХОРОЛЬСЬКА МІСЬКА ТЕРИТОРІАЛЬНА ГРОМАДА, 2023 РІК

ЗЕМЕЛЬНА ДІЛЯНКА



Орієнтовна площа – 2,1841 га

Землі промисловості

Власність: комунальна

Кадастровий

номер

5324810100:00:001:1156

Відстань до меж:

- електропостачання – 100 метрів
- водопостачання – 50 метрів
- газопостачання – 100 метрів

Відстань до автодороги – 350 метрів

Оренда

Земельна ділянка розташована в межах населеного пункту м. Хорол Лубенського району
Полтавської області

ХОРОЛЬСЬКА МІСЬКА ТЕРИТОРІАЛЬНА ГРОМАДА, 2023 РІК

ЗЕМЕЛЬНА ДІЛЯНКА



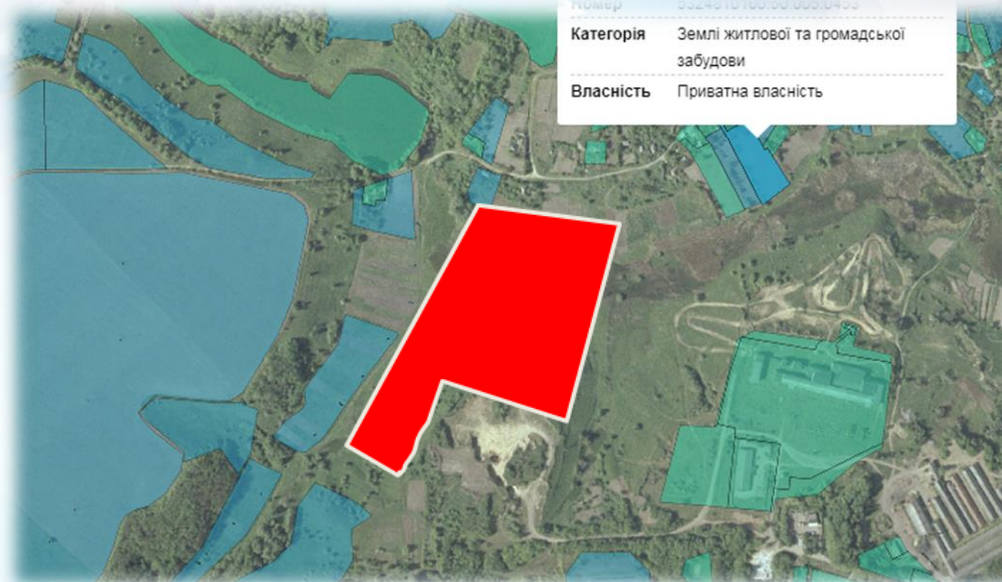
Орієнтовна площа – 10,0000 га
Землі промисловості
Власність: комунальна
Кадастровий номер відсутній

Відстань до меж:

- електропостачання – 50 метрів
- водопостачання – 50 метрів
- газопостачання – 100 метрів

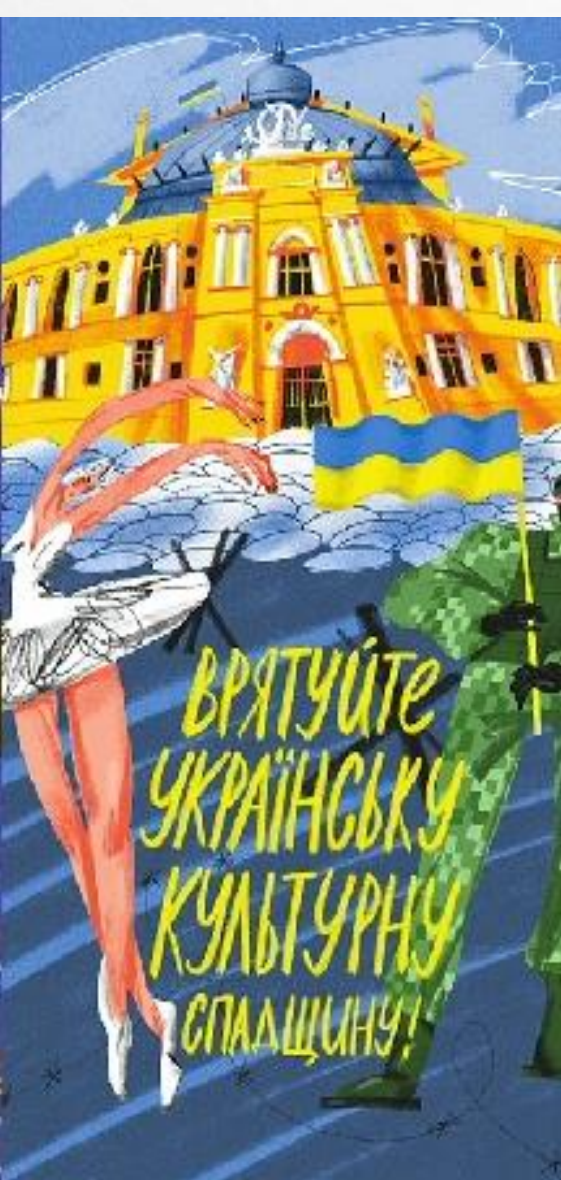
Відстань до автодороги – 100 метрів

Оренда



Земельна ділянка розташована в межах населеного пункту м. Хорол Лубенського району
Полтавської області

ХОРОЛЬСЬКА МІСЬКА ТЕРИТОРІАЛЬНА ГРОМАДА, 2023 РІК

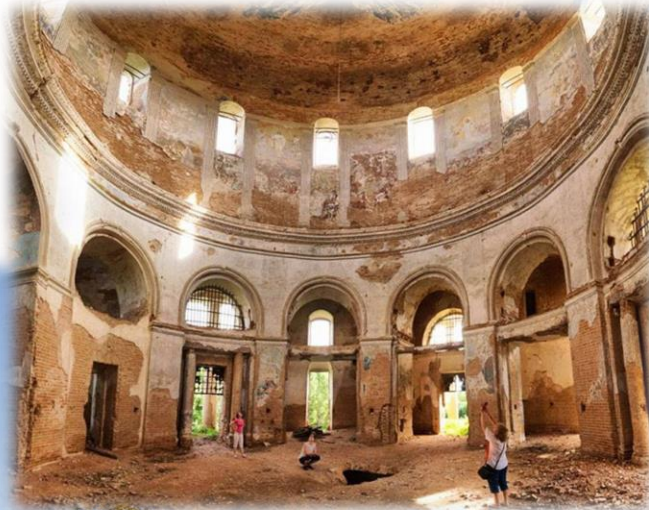


РЕСТАВРАЦІЯ ЦЕРКВИ РІЗДВА ХРИСТОВОГО



Христоріздв'янська церква-пантеон Базилевських (с. Вергуни) зведена у 1801 році на кошти місцевого поміщика Івана Базилевського. Будівля зведена за проєктом петербурзького архітектора Миколи Львова. Після його смерті залишилися кошти, за рахунок яких кожні 3-5 років церкву ремонтували. Востаннє – у 1914 році. У 1911-му студенти Санкт-Петербурзької академії мистецтв зробили розписи всередині церкви.

Після революції 1917 року склеп пограбували. У 1936 році з церкви зняли дзвони і демонтували завершення двох дзвіниць.



Саму споруду пристосували під складське приміщення місцевого колгоспу. Після 1945-го її використовували як зерносховище, а в усипальні зберігали картоплю.



Наприкінці 1990-х — початку 2000-х церкву закріпили за релігійною громадою УПЦ КП. Тоді ж її накрили куполом та встановили хрест. Планується відновлення церкви. На сьогодні церква потребує термінового відновлення та реставрації.

ХОРОЛЬСЬКА МІСЬКА ТЕРИТОРІАЛЬНА ГРОМАДА, 2023 РІК

ПІЧ ГОФМАНА НА ТЕРИТОРІЇ КОЛИШНЬОГО ЦИГЕЛЬНОГО ЗАВОДУ



Цегельний завод на тому місці, де він є зараз був заснований ще на початку XIX ст. Він перебував у володінні місцевих підприємців: Мількевича (1803 р.), К.Я. Монти, потім був у власності міської управи. Від нього до наших днів збереглася піч типу Гофмана, збудована на початку XX ст. З 1919 р. завод з виробничими приміщеннями перейшов у державну власність. Випал цегли продовжувався з маркуванням «ХАП» - Хорольська артіль «П'ятирічка», «АП» - артіль «П'ятирічка». У роки окупації краю на території цегельні діяв табір смерті «Хорольська яма» з 20 вересня по листопад 1941 р. З весни 1942 р. випал цегли відновився, працювали полонені, цеглу маркували свастикою. Піч під час звільнення міста, була частково зруйнована. Після окупації відновлена, продовжувала свою діяльність. В роки незалежності України піч використовувалася за призначенням: цегельний завод ДП «Керамсервіс», МП «Будівельник». Цегла не маркувалася. Останній випал цегли був 2013 року. Завод припинив існування. Піч Гофмана для випалювання цегли, як унікальну архітектурну пам'ятку XIX століття, передано у власність громади у 2018 році.

ХОРОЛЬСЬКА МІСЬКА ТЕРИТОРІАЛЬНА ГРОМАДА, 2023 РІК



НЕЖИТЛОВА БУДІВЛЯ (КОЛИШНІЙ ЯСЛА-САДОК «НЕЗАБУДКА»)



До складу нежитлової будівлі ясла-садка «Незабудка» входять господарські будівлі, які знаходяться на території, а саме: склад, два погріба, дві вбиральні та 11 павільйонів.

Знаходиться в районі Хорольського заводу дитячих продуктів харчування. Відстань до центру міста Хорол близько 5,5 км. Найближча залізнична станція – Хорол, відстань 2,5 км; неподалік є водойма «БАМ»; відстань по автомобільному шляху (М-03) міжнародного значення Київ-Харків 8 км. Поблизу розташовані житлові багатоповерхівки, школа, два продуктових магазини.

Рік забудови - 1980 рік.
Загальна площа будівлі - 2989,5 кв.м.
Поверхів – 2.
Під будівлею - підвал.
Площа підвалу 996,9 кв.м.
Площа сновних приміщень – 1446,9 кв.м.
Допоміжних – 1542,6 кв.м.
Площа основи – 1335,8 м.кв.
Будівельний об'єм – 11015 м.куб.
Висота – 8,95 м.



Полтавська область, Лубенський район, м. Хорол, вул. Молодіжна, буд. 13

ХОРОЛЬСЬКА МІСЬКА ТЕРИТОРІАЛЬНА ГРОМАДА, 2023 РІК

НЕЖИТЛОВА БУДІВЛЯ (КОЛИШНІЙ ЦЕНТР ДИТЯЧО-ЮНАЦЬКОЇ ТВОРЧОСТІ)



Двохповерхове приміщення знаходиться в
центрі міста Хорол.

Рік забудови – 1900-1910 рр.

Площа – 596,5 кв.м.

Поряд розташована Хорольська гімназія,
багатоповерхові житлові будинки та ряд
магазинів.



Полтавська область, Лубенський район, м. Хорол, вул. Небесної Сотні, буд. 33А

ХОРОЛЬСЬКА МІСЬКА ТЕРИТОРІАЛЬНА ГРОМАДА, 2023 РІК

ЖИТЛОВІ БУДІВЛІ (КОЛИШНІ БАРАКИ)



Дві одноповерхові будівлі. Знаходяться в районі Хорольського заводу дитячих продуктів харчування. Відстань до центру міста Хорол близько 5 км. Найближча залізнична станція – Хорол, відстань 2,5 км; неподалік є водойма «БАМ»; відстань до автомобільному шляху (М-03) міжнародного значення Київ-Харків 8 км. Поблизу розташовані житлові багатоповерхівки, школа, два продуктових магазини. Приміщення не придатні для проживання.

Полтавська область, Лубенський район, м. Хорол, вул. Молодіжна, буд. 4, корпус 1, 2

ЖИТЛОВА БУДІВЛЯ (КОЛИШНІЙ ГУРТОЖИТОК)

Двоповерхова будівля. Знаходиться в районі Хорольського механічного заводу. Відстань до центру міста Хорол близько 1,6 км. Відстань до автомобільному шляху (М-03) міжнародного значення Київ-Харків 4,8 км. Будівля розташована в жилому масиві. Поблизу є школа, дитячий садочок та коледж, продуктові магазини. Площа будівлі – 906,8 кв. м.



Полтавська область, Лубенський район, м. Хорол, вул. Небесної Сотні, буд. 104/1

ХОРОЛЬСЬКА МІСЬКА ТЕРИТОРІАЛЬНА ГРОМАДА, 2023 РІК

НЕЖИТЛОВЕ ПРИМІЩЕННЯ (КОЛИШНІЙ БУДИНОК ВЧИТЕЛЯ)



Одноповерхове нежитлове приміщення. Знаходиться в центрі міста Хорол. Відстань до автомобільному шляху (М-03) міжнародного значення Київ-Харків 3,7 км. Будівля розташована в жилому масиві. Площа – 411,9 кв. м.



Полтавська область, Лубенський район, м. Хорол, вул. Незалежності, 88, корпус 1

ХОРОЛЬСЬКА МІСЬКА ТЕРИТОРІАЛЬНА ГРОМАДА, 2023 РІК

КОМПЛЕКС НЕЖИТЛОВИХ БУДІВЕЛЬ ТА СПОРУД (КОЛИШНЯ ШКОЛА)



Двоповерхове нежитлове приміщення. Відстань до автомобільному шляху (М-03) міжнародного значення Київ-Харків 2,5 км., відстань до центру адміністративного центру громади – 23 км. Площа – 755 кв. м.



Полтавська область, Лубенський район, с. Новоіванівка, вул. Центральна, 141

ХОРОЛЬСЬКА МІСЬКА ТЕРИТОРІАЛЬНА ГРОМАДА, 2023 РІК

ЧАСТИНА НЕЖИТЛОВОГО ПРИМІЩЕННЯ З ОКРЕМИМ ВХОДОМ (КОЛИШНЯ АПТЕКА)



Частина одноповерхової будівлі. Відстань до центру міста Хорол близько 21 км. Відстань до автомобільному шляху (М-03) міжнародного значення Київ-Харків 1,3 км. Площа будівлі – 78,8 кв. м.

Полтавська область, Лубенський район, с. Бригадирівка, вул. Шкільна, буд. 1

КОМПЛЕКС НЕЖИТЛОВИХ БУДІВЕЛЬ ТА СПОРУД (КОЛИШНЯ ЛІКАРНЯ, АЗПСМ)

Одноповерхова будівля. Відстань до центру міста Хорол близько 17 км. Відстань до автомобільному шляху (М-03) міжнародного значення Київ-Харків 10 км. Площа будівлі – 181 кв. м.



Полтавська область, Лубенський район, с. Новоаврамівка, вул. Шкільна, буд. 34/а

ХОРОЛЬСЬКА МІСЬКА ТЕРИТОРІАЛЬНА ГРОМАДА, 2023 РІК



СТВОРЕННЯ ТЕПЛИЧНОГО ГОСПОДАРСТВА

ФАКТОРИ ІНВЕСТИЦІЙНОЇ ПРИВАБЛИВОСТІ



У радіусі 100 км проживає близько 1 млн. мешканців. У зв'язку з цим наявний потенційний попит на відповідну продукцію.

В структурі економіки громади вагому долю займає аграрний сектор. Серед безробітного населення переважають робітничі професії – є потенційні працівники.

Даний бізнес відповідає визначеним пріоритетним напрямкам бізнесу нашої громади, тому може розраховувати на максимальне сприяння.

Ділянка в межах населеного пункту с. Староаврамівка. Поруч житлові забудови. Наявна земельна ділянка площею 1,0572 га. Кадастровий номер 5324885400:00:001:0120. Цільове призначення: землі сільськогосподарського призначення. Власність: комунальна. Умови використання: оренда.



ХОРОЛЬСЬКА МІСЬКА ТЕРИТОРІАЛЬНА ГРОМАДА, 2023 РІК



СТВОРЕННЯ ТЕПЛИЧНОГО ГОСПОДАРСТВА



ОПИС ІДЕЇ

Теплиця для вирощування овочів, ягід, вітамінної зелені.

Парники для квітів.

Ключові клієнти – мешканці громади та сусідніх територій, суб'єкти оптової та роздрібної торгівлі, переробні підприємства.

В регіоні користуються попитом саджанці овочів, квітів та готова продукція овочівництва і садівництва.



ХОРОЛЬСЬКА МІСЬКА ТЕРИТОРІАЛЬНА ГРОМАДА, 2023 РІК



МІЖНАРОДНА СПІВПРАЦЯ ХОРОЛЬСЬКОЇ ГРОМАДИ



Програма USAID з аграрного і сільського розвитку (АГРО)

ХОРОЛЬСЬКА МІСЬКА ТЕРИТОРІАЛЬНА ГРОМАДА Є УЧАСНИКОМ



Угода мерів
щодо клімату та енергії
в Україні



Mayors for
Economic Growth

Мери за Економічне
Зростання

ХОРОЛЬСЬКА МІСЬКА ТЕРИТОРІАЛЬНА ГРОМАДА Є ЧЛЕНОМ



Асоціація
міст України

ХОРОЛЬСЬКА МІСЬКА ТЕРИТОРІАЛЬНА ГРОМАДА, 2023 РІК



Шановні партнери, інвестори!

Літописне місто **Хорол** - одне з найдавніших на Полтавщині, про яке вперше згадується у духовній Володимира II Мономаха у 1083 році.

Наше найцінніше надбання це люди, тому одним із пріоритетів у діяльності органів місцевого самоврядування є докладання зусиль щодо забезпечення економічного зростання, підвищення конкурентоспроможності економіки, покращення добробуту і комфорту життя населення та реалізації інтересів громади міста.

Я щиро вірю, що спільною працею нам під силу досягти економічного зростання, соціального добробуту громади та забезпечити сталий розвиток Вашого бізнесу. Переконаний, що на території громади ви знайдете надійних партнерів, вигідні пропозиції, а також підтримку влади, яка стане професійним партнером в інвестуванні та реалізації інвестиційних проєктів. Ми налаштовані на ефективний розвиток усіх напрямів бізнесу та соціальної сфери, щоб забезпечити належне соціально-економічне й культурне зростання.

Разом з вами ми здатні багато зробити. Навіть більше, ніж можемо уявити.

Чекаємо Вас в Хорольській міській територіальній громаді!

ХОРОЛЬСЬКА МІСЬКА ТЕРИТОРІАЛЬНА ГРОМАДА, 2023 РІК

ХОРОЛЬСЬКА МІСЬКА ТЕРИТОРІАЛЬНА ГРОМАДА



**ХОРОЛЬСЬКА МІСЬКА РАДА ЛУБЕНСЬКОГО
РАЙОНУ ПОЛТАВСЬКОЇ ОБЛАСТІ
ВИКОНАВЧИЙ КОМІТЕТ ХОРОЛЬСЬКОЇ МІСЬКОЇ
РАДИ ЛУБЕНСЬКОГО РАЙОНУ ПОЛТАВСЬКОЇ
ОБЛАСТІ**



Україна, 37800, Полтавська область, Лубенський район, м. Хорол, вул. 1 Травня, 4



(05362) 33 3 44



E-mail: hmr37@ukr.net



www.horol.com.ua



<https://www.facebook.com/KhorolTG>

Інвестиційний паспорт розроблено відділом економічного розвитку та інвестицій.

Контактна особа: начальник відділу – Тамара Василівна Захарова, +380664928414

ХОРОЛЬСЬКА МІСЬКА ТЕРИТОРІАЛЬНА ГРОМАДА, 2023 РІК